

テラス沼田の利活用と今後のあり方

本施設が真の真価を発揮し、中心市街地活性化へ福祉と、市民協働を取り込んだ「新時代対応型複合施設」へと成長を遂げていく第2ステージが、これからスタートとなります。そこで、改めて施設供用の直近での本施設設置によるまちづくり等の戦略、そしてこの施設の具体的管理運営や利活用方法をうかがいたいと考えています。

5年間で6億7千万円

庁舎等複合施設総合管理業務

質問 24000㎡という総延べ床面積を単純割で年間1億3500万円余りになると考えます。

3～5階は行政機能として、その他は市民協働スペースや民間企業や団体が利用するスペースとしての管理運営と大別されますがその具体的な管理方法や費用の効率性などについて、お聞かせください。

答弁 下之町駐車場と一体的に管理し、安全で快適な施設環境を長期間確実に保持するため、ビル管理業務を委託するものです。

業務内容は、従来、市庁舎において、個別に実施しておりました設備管理、保安警備、清掃及び庁舎サービス業務全体を統括して管理することとしたもので、12月補正予算において、新たに債務負担を設定し、本年3月から平成35年(2023年)11月までの57カ月間について、日本管財株式会社と総合管理業務に関する基本協定を締結したところです。

本市初となる大規模な複合施設であり、ビルの特性を発揮し、長期間にわたって、多くの皆さんに利用いただけるよう、安全を第一に、効率的で円滑かつ適切な管理に努めていきたいと考えています。



屋上からは利根の山々が一望できるロケーション

オープン時には満室で!

質問 供用開始時に予定していたテナントが様々な都合により出店を見合わせると聞いています。

オープン当初から「空き室」状態では先行きが心配されますが、ここへの対応状況と6階のインキュベーション施設の誘致への考え方や利活用策について伺います。

答弁 テラス沼田1階の商業テナントでは、優先交渉権者・3者と調整してきましたが、1者から出店辞退の申し出がありました。

また、7階の業務施設に予定していました団体との調整が整わなかったことから、それら区画の利用計画を整理するとともに、対象区画のテナントを募集しているところです。

この他、6階には市内での創業を支援するため、インキュベーションオフィスの設置について、準備を進めてきました。

本市の産業発展に資するとともに、新たな産業及び雇用の場を創出するための拠点として、「沼田市創業支援センター」を設置し、創業を目指している方や創業から間もない経営者等を対象として、新年度、早期に施設の使用者を公募したいと考えています。

質問 複合施設建設に伴う住民説明会の中で圧倒的に要望が多かったのが、平面駐車場の確保でした。市長もこれに応じてこれまで様々な努力をしてきていると認識しています。しかしながら、現時点でこの平面駐車場の確保は難航しているようです。

高齢者や障がいをお持ちの方々のためや1階の買い物客にも配慮された供用開始時点での対応策と今後の確保策としての周辺施設整備への考え方をお聞かせください。

学校教育課

学校指導管理費 学校体育振興事業
教育振興管理費・学校医報酬



質問 いじめ問題専門委員会の開催内容と新年度での留意点や特徴は?

答弁 本年度は9月と1月に委員会を開催し、不登校児童数の推移やいじめの件数、問題行動などを報告して専門的な立場から、「要因の分析や対応」の助言をいただいています。

また、具体的な事例についても、解決に導くための視点など指導助言をいただきました。



質問 学校医による各健康診断で、要治療、再検査や経過観察の対象となった生徒への対応は?

答弁 診断結果、疾病や異常が認められた際には、保護者に「治療勧告」して、早期の対応を促しています。

勧告を行っても、長期間に渡って治療が行われない保護者には、再度治療を勧めています。



質問 部活動振興事業の新年度の特徴は?

答弁 本年度は、2校のソフトテニス部と剣道部に指導員を配置しました。

「教育部活」の推進と教員の多忙化解消へも効果が見られています。



悲惨な日常生活実態から 目を背けてはいけない!

東京や千葉での幼児虐待や育児放棄、そしてつい先月には群馬県内の女子高校生がいじめが原因とみられる凄惨な事件が起きたばかりです。

本市は誠に残念で悔しい思いですが、自殺率がダントツで高く、働き盛りの男性に高い数値が出ています。

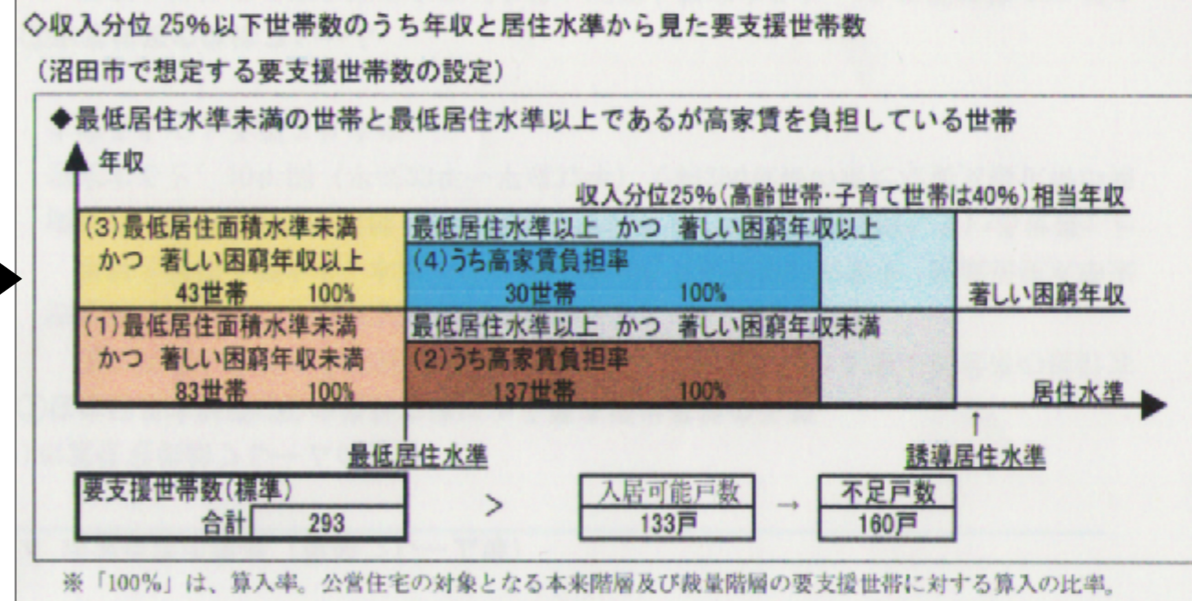
こうした背景もあって、これ以上こうした悲しい事態は、未然に防ぎたい!こんな思いから議会の一員として「意を決して」質疑を通告しました。

いじめ問題では、年間2回では少ないのではないですかと再質疑に、「臨時も含めて対応」との答弁でした。

部活では、2校に指導員配置では本当は全然足りないのだろうなと思いました。議会として実質の確保や根本問題の解消に向け、意を新たにしました。

国会でも議論された歯科医師の検診。歯の形状に異常が見られたり、再治療指導への対応が鈍い家庭には、虐待やネグレクトの可能性もあるという専門的指摘もあり、本市でも是非とも注視して、対応を喚起しました。

私の挙げた事例に教育委員会も、真剣に耳を傾け、長期間不対応家庭には「再勧奨」という答弁をいただきました。



難しい表現ですが、要するに収入が少なく良好な生活が得られにくい要支援世帯が293戸あって、不足数が160戸、10年前には存在していることを示しています。

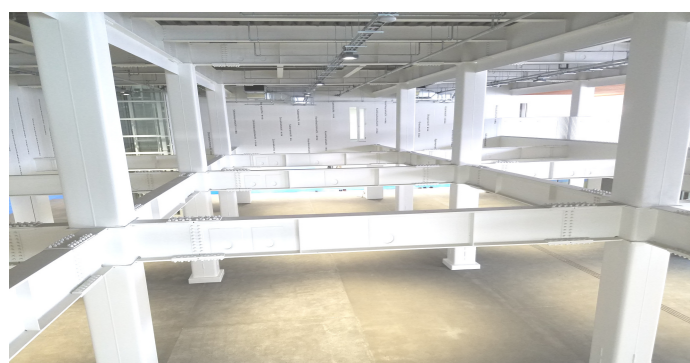
テラス沼田 多くの人を利用してこそその複合施設の真価が

質問複合庁舎実施設計概要書によれば、その1階は「賑わいと交流を生むまちの広場」と「防災拠点」の機能も備えていると書かれています。

災害という非日常時を除けば、市民の方々の中心に、かつての行政提案である中心市街地の「にぎわいの核」の機能を兼ね備えたスペースになることが望まれます。

利用条件など市民への周知、防災拠点場所ということでの利用制限の有無も含めて具体的な利活用方法の考え方を伺います。

答弁1階には防災備品庫や防災トイレを設置するほか、非常用発電設備も備え、災害時には市民の安全を守る防災拠点となるものですが、日常的には、1階のまちの広場は、多目的な利用が可能であり、その他の市民活動施設とあわせて、様々な活動に利用していただけるよう規則等を整備し、その周知にも努めていく考えです。

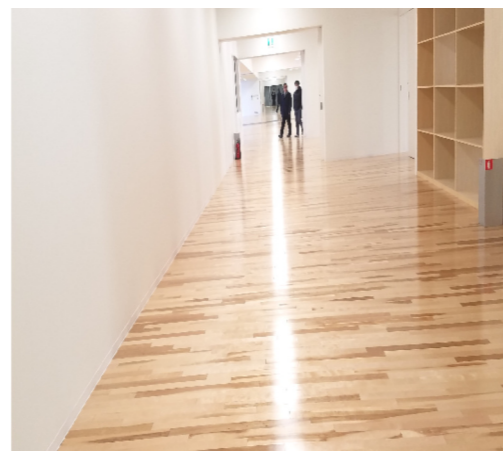


屋根付きイベント広場として期待される1階

質問複合庁舎実施設計概要書によれば、7階は「多世代交流を促す」フロアと記されています。

私は、各フロアスペースも利用時間や目的も「多機能で多目的」で利活用できること自体は歓迎すべきことと考えこれを歓迎いたしますが、当然これには利用者の希望や利活用状況を的確に把握して利用者間の「交通整理」が上手くいくことが、必須条件であると考えています。

沼田市がミズノ株式会社に委託して実施する事業とミズノ株式会社自身が独自で企画実施する自主事業の割合、また、交流機能の活かし方などを含めて、利用者の住み分けと今後の運営見通しについて伺います。



7階の交流広場から軽運動室へ続くスペース

答弁ミズノグループを指定管理者として、トレーニングマシン等を設置し、運動プログラムを提供するほか、運動に関する相談・指導などの基本事業を行うとともに、市の委託事業として、介護予防や健康増進プログラム、勤労青少年向け軽運動講座を実施する計画です。

この他、参加料が必要となるメニューもありますが、ヨガやエアロビックなど、利用者のニーズにあわせ、一週間に約50コマの運動プログラムを実施するほか、子どもたちから高齢者の方までを対象とした教室等も計画されています。

また、スマートウェルネスぬまたの取り組みを推進するとともに、ミズノグループが持つ運動、食、健康に関するノウハウを発揮し、スポーツの力でつながる健康づくり・交流の拠点として、適切な管理運営に努めていきたいと考えています。

「勤労者」への福利厚生としての継続利用は？

質問高齢者や障害者、又は学生という区分での公共施設利用への負担軽減などはあっても、勤労者へのそうした支援は、少なく感じます。

このテラス沼田へこの機能移転に際して、当面と今後についての対応策を伺います。

答弁時代の変化や趣味志向の多様化などにより、勤労青少年の利用が減少する中であって、その勤労青少年ホームの機能をテラス沼田へ移転し、これまで開催している各種講座や教養教室を継続することとしています。



ここに障害者の方々の作品と働く喜び夢が…



なかなかの雰囲気歴史資料館



議場の床はフラットで傍聴席とも近くて親近感も

6階 市民活動拠点コミュニティテラス

6階と7階の施設管理や運営方法の検討から調整、そして方針決定までには、ギリギリまでもつれ込んでいた感じがしていました。

指定管理者なのか直営なのかも含めて今回提案された「市民活動拠点コミュニティテラス条例」の解釈や運用へも各議員から疑問や要望が出され、特別委員長報告により「利用状況を見ながら柔軟」に対応することになりました。



音楽スタジオ 防音室なので他にも活用が？

1階 福祉ショップ・カフェ 愛称：ippo

営業日 月～金 AM10:00～PM4:00

軽食と障害者が育てた農作物や食品、手作り作品などが販売されます。

新校舎の沼田特別支援学校に高等部が設置され、利根沼田の地域にも、こうした障害者が就労、もしくは就労のための訓練場所が、もっともっと増えていくことが期待されます。

2階 歴史資料館 (通常展示・企画展示)

木曜日定休 AM9:30～PM5:00

利用料金210円 減免あり

企画展貸し出し 6日間=10,800円 日割りなし

内覧会で少しだけ拝見させていただきました。入り口には河岸段丘の動画やジオラマがあり、沼田城下のマップも展示されていたような…。結構、楽しめる内容ではないかと思います。

5階 議場+多目的ホール

3・6・9・12月定例議会以外は臨時を除いて会議はありません。元の7階にあった大ホールを、そのままの広さで改修を望む声も…。

机を並び替えて、プロジェクター等も活用して、発表会や講演会、ちょっとしたお祝いや懇親会などに、大いに利用してください。



子ども広場の低年齢児用コーナー



現在の保健福祉センター3階の市民活動センター